

# 高端醫療自由行計劃

一保兩地全球通 就醫自由終身享

醫療保障

  
**PRUDENTIAL**  
保 誠 保 險

用心聆聽 實現您心



## 高端醫療自由行計劃

高端醫療自由行計劃保證終身續保，全數保障主要保障項目的合資格醫療費用，並全面支援您從預防、診斷、治療到復康的每段路。您可自選保障地區（大中華、全球（美國除外）或全球）及自付額，在中國內地醫院入住標準單人間（包括特需部及國際部合資格的病房）或在香港、澳門或其他地區入住半私家或私家病房，體驗優質的醫療服務。您亦可因應個人需要額外投保指定的附加門診保障 — 「門診寶」，於中國內地、香港及澳門隨時得到合適的門診治療，加倍安心。

「醫護+」為您提供一系列貼心的專屬增值服務 — 包括醫療綠通、醫療費用直付、第二醫療意見及全球找藥，做到「小病有人問，大病有人幫」。

高端醫療自由行計劃讓您可終身得到國內外頂尖的醫療服務，實現真正的就醫自由。



# 計劃特點

高端醫療自由行計劃提供4個覆蓋不同保障地區的計劃，無論您身處任何地方，均為您提供從預防、診斷、治療到復康的全方位保障。即使您的身體狀況有變或需要提出索償，我們仍保證為您的計劃每年續保，讓您終身得到保障。醫療保障包括：



## 預防保障

- ◆ 提供不同健康檢查或疫苗的選擇，多方面助您防患未然



## 診斷保障

- ◆ 全數保障進行訂明診斷成像檢測的合資格醫療費用
- ◆ 全數保障住院前或日間手術前之門診診治的合資格醫療費用
- ◆ 【自選附加保障】適用於中國內地、香港及澳門任何醫院或診所的門診保障——「門診寶」，保障包括門診診治、化驗及影像檢查，以及 **香港市場罕有** 線上問診服務和藥物配送（中國內地）



## 治療保障

- ◆ **香港市場罕有** 無論選擇哪個計劃，全數保障在中國內地逾4,000間公立醫院入住標準單人間（涵蓋特需部及國際部合資格的病房）之主要合資格的住院及外科手術費用。計劃2至4更覆蓋中國內地私家醫院
- ◆ 全數保障在香港、澳門或其他地區入住半私家或私家病房之主要合資格的住院及外科手術費用
- ◆ 全數保障包括質子治療、重離子治療及CAR-T細胞治療等訂明非手術癌症治療的合資格醫療費用
- ◆ 全數保障意外後門診及牙科治療的合資格醫療費用
- ◆ **中、港市場罕有** 提供兒童專屬保障，包括嚴重自閉症譜系障礙、專注力不足／過度活躍症（ADHD）等特定的兒童發展障礙的治療
- ◆ 為腎衰竭、妊娠期併發症及精神病提供特別關懷治療保障



## 復康保障

- ◆ 全數保障出院或日間手術後跟進門診診治的合資格醫療費用。若接受複雜或大型外科手術，保障期可獲延長4倍至365日
- ◆ 保障包括復康期間之中醫治療（涵蓋針灸）及手術後每日家中看護等復康護理的合資格醫療費用
- ◆ **中、港市場罕有** 提供受保癌症、心臟病發作及中風之額外復康護理

您亦可透過「醫護+」，一站式獲取 **香港市場罕有** 多項專屬增值服務，做到「小病有人問，大病有人幫」。服務包括：



示意圖



### 個人化就醫支援

- ◆ 健康管家
- ◆ 醫院禮遇及陪診
- ◆ 第二醫療意見
- ◆ 全球緊急運送



### 便捷就醫、直付及理賠

- ◆ 中國內地醫療綠通
- ◆ 醫療費用直付
- ◆ 「智安排」（預設指定索償人）



### 藥物及保健

- ◆ **香港市場罕有** 全球找藥
- ◆ **香港市場罕有** 藥品折扣
- ◆ 醫療保健折扣



### 專業重疾管理

- ◆ 重疾專案管理
- ◆ 重疾心理諮詢
- ◆ **中、港市場罕有** 大灣區跨境癌症治療醫療費用直付



### 度身訂造復康護理

- ◆ 一對一康復評估
- ◆ 康復師制定個人化康復方案及提供康復指導

提提您——「門診寶」專屬禮遇 如您同時投保「門診寶」並身處中國內地，則可使用「醫護+」，在 **個人化就醫支援** 選項下，使用 **香港市場罕有** 「24/7線上問診」，由國內註冊醫生視像診治和處方藥物，以及獲得藥物配送。

以上有關計劃的保障及增值服務屬於「香港市場罕有」及「中、港市場罕有」的描述是基於我們對現有市場資訊的理解及解讀，並根據我們截至2024年6月就本港及中國內地主要人壽保險公司公開發售予個人客戶的相近醫療保險計劃所作之比較。

## 計劃選項

高端醫療自由行計劃提供4個覆蓋不同保障地區的計劃，並因應不同計劃提供自付額選項。自付額是指在計劃支付任何賠償前，您在每個保單年度需要就合資格醫療費用先支付的金額。自付額會在每個保單周年日自動重置。您終身可享1次權利，於滿50、55、60、65、70或75歲生日當日的，或緊接其後的那個保單周年日，調低自付額而毋須醫療檢查，以便加強保障。

### 提醒您 — 終身續保保證 與您健康同行

即使您的身體狀況有變，或需要就高端醫療自由行計劃提出索償，我們仍保證為您的計劃每年續保。我們會定期檢視保費，並可能會在您續保時根據我們的保費率調整您的保費。

保障地區	計劃1	計劃2	計劃3	計劃4
保障地區	大中華 (香港、澳門及台灣 只保障指定的疾病)*	大中華*	全球 (美國除外)	全球
受保醫院類別				
私家醫院	只限香港、 澳門和台灣	適用		
公立醫院	適用			
受保病房 <sup>^</sup>				
中國內地	標準單人間			
香港及澳門	半私家病房		私家病房	
其他地區(中國內地、 香港及澳門除外)	私家病房			
每年最高保障限額*	5,000,000港元	8,000,000港元	20,000,000港元	30,000,000港元
終身賠償保障限額*	24,000,000港元	24,000,000港元	60,000,000港元	70,000,000港元
自付額* (每個保單年度)	計劃1 預設選項	計劃2至4，可選擇以下選項		
		選項1	選項2	
中國內地	10,000港元	0港元	10,000港元	
中國內地以外	30,000港元	0港元	30,000港元	
「門診寶」(自選) 每年最高保障限額* (中國內地、香港及澳門 適用)	30,000港元			

\* 高端醫療自由行計劃亦提供美元作保單貨幣選項。有關計劃1及計劃2下就「大中華」所提供的保障，以及每年最高保障限額、終身賠償保障限額、自付額及自選「門診寶」每年最高保障限額的詳情，請參閱以下「保障表」部分。

<sup>^</sup> 如欲了解受保病房之詳情，請參閱相關保單條款。

如欲了解有關詳情，您可參閱以下的「計劃如何讓您解鎖更多就醫自由？」及「保障表」部分。

計劃如何讓您解鎖更多就醫自由？

# 您知道嗎#？

“

乳房X光造影檢查能正確檢測

85% 患有乳癌的女性<sup>i</sup>。

帶狀皰疹疫苗能

90% 有效預防帶狀皰疹<sup>ii</sup>。

”



<sup>i</sup> 如何選擇適合你的乳癌檢測工具  
[https://www.hkbcf.org/zh/media\\_centre/press\\_releases/upload/press/79/document\\_zh/5f6cbb6a90a94.pdf](https://www.hkbcf.org/zh/media_centre/press_releases/upload/press/79/document_zh/5f6cbb6a90a94.pdf)

<sup>ii</sup> 帶狀皰疹疫苗 – 香港港安醫院 – 司徒拔道  
<https://www.hkah.org.hk/tc/health-guides/shingles-vaccine-faq>



# 預防保障

## 預防保障 監測健康

健康無小事。我們會在您每第2次保單周年續保後緊接的1年內（即在第3、5、7等保單年度）為計劃下受保障的人士（即「受保人」），提供**健康保障**，就以下任何**1項**健康檢查或疫苗支付合資格費用**1次**，助您防患未然。

健康檢查					
	類別	項目	兒童及青少年	青年	中年
			適用年齡		
1	眼睛護理	眼科視光檢查及眼球結構斷層掃描	4歲或以上		
2	貼心護理	子宮頸抹片檢查	×	18歲或以上	
3		乳房超聲波檢查			
4		腹部超聲波檢查			
5		乳房X光造影檢查			
6	樂齡護理	骨質密度檢查		×	40歲或以上
7	大腸護理	非入侵性大腸癌基因篩查檢測		×	50歲或以上
疫苗					
8	預防疫苗	流感疫苗	0歲或以上		
9		肺炎球菌疫苗			
10	樂齡護理	帶狀皰疹疫苗	×		50歲或以上

# 您知道嗎<sup>#</sup>？

“

2022年，中國內地居民平均看病**6次**，當中到醫院就醫有45%，惟醫院門診費用對比2021年上漲

**4.1%**，顯示財務負擔日益增加<sup>iii</sup>。

正電子放射斷層掃描有助檢測**新患**或**復發**的癌症，讓醫生更精準治療<sup>iv</sup>。

”



<sup>iii</sup> 2022年我國衛生健康事業發展統計公報 – 中國政府網  
<https://www.gov.cn/lianbo/bumen/202310/P020231012649046990925.pdf>

<sup>iv</sup> The Role of PET Scans in the Diagnosis and Treatment of Cancer –  
[news.cancerconnect.com](https://news.cancerconnect.com)  
<https://news.cancerconnect.com/treatment-care/the-role-of-pet-scans-in-the-diagnosis-and-treatment-of-cancer>

## 診斷保障 了解病況

一旦生病，準確斷症能讓醫生為後續治療制定合適的方案。因此，我們提供以下診斷保障：



### 訂明診斷成像檢測

如您需要進行由主診註冊醫生書面建議之訂明診斷成像檢測，即電腦斷層掃描（CT掃描）、磁力共振掃描（MRI掃描）、正電子放射斷層掃描（PET掃描）、PET-CT組合及PET-MRI組合以辨識病況或疾病，我們將會**全數保障**合資格醫療費用。



### 住院前或日間手術前之門診診治

我們將會**全數保障**您因同一原因引致之傷病，而接受住院前或日間手術前之門診診治所產生的合資格醫療費用，助您更充分了解自身病況。



### 香港市場罕有【自選附加保障】「門診寶」（適用於中國內地、香港及澳門）

因應個人的保障需要，您可繳付額外保費，為計劃增添「門診寶」，讓您可自由選擇**任何醫院或診所**的門診服務，包括針灸。「門診寶」包括：

- 門診診治  
保障您接受註冊醫生、註冊物理治療師、註冊職業治療師、註冊言語治療師、註冊脊椎治療師及註冊中醫門診診治的合資格醫療費用
- 線上問診服務和藥物配送（中國內地）  
如您身處中國內地，可由國內註冊醫生透過指定平台為您提供24/7視像診治和處方藥物，您亦可獲得藥物配送
- 化驗及影像檢查
- 精神疾病診治
- 耐用醫療設備（包括拐杖、支架及手動輪椅等）



# 您知道嗎<sup>#</sup>？

“

質子重離子治療是國際公認最先進的放射治療技術，  
但費用高昂，一個治療周期可達約30萬人民幣<sup>v</sup>。

每100名香港兒童，約有

6名

ADHD患者；

6-8歲為ADHD的治療黃金期<sup>vi</sup>。

”



<sup>v</sup> 國產質子治療系統重大突破 治療費用減半 – 文匯網  
<https://www.wenweipo.com/a/202009/23/AP5f6b4a43e4b0f54bfefaa0b4.html>


<sup>vi</sup> 港每100名兒童有6人患ADHD 愈早治療成效愈大 – 香港01  
[https://www.hk01.com/article/858681?utm\\_source=01articlecopy&utm\\_medium=referral](https://www.hk01.com/article/858681?utm_source=01articlecopy&utm_medium=referral)

## 治療保障 可靠後盾

高端醫療自由行計劃提供優質的治療保障，是您不幸患病期間的可靠後盾。



### 全數保障住院及接受外科手術之主要的合資格醫療費用

您可在中國內地醫院入住  香港市場罕有標準單人間（包括特需部及國際部合資格的病房），或按您的計劃級別在香港、澳門或其他地區入住半私家或私家病房，體驗優質的醫療服務，而我們將會全數保障住院及接受外科手術之主要的合資格醫療費用，讓您安心接受治療。



### 門診外科手術 方便快捷之選

當您需要接受外科手術時，除了住院，您還可以選擇在日間手術中心進行，省卻繁複的入院手續，而我們將會全數保障主要的合資格醫療費用。



### 周全癌症治療保障



#### 訂明非手術癌症治療

癌症治療除了手術還可能需配合其他輔助療程，隨時承受沉重經濟負擔。為減輕您的壓力，我們亦會全數保障訂明非手術癌症治療的合資格費用，包括但不限於：

- 電療（例如：質子治療、重離子治療、伽瑪刀及數碼導航刀）
- 化療
- 標靶治療
- 荷爾蒙治療
- 免疫治療（例如：CAR-T細胞治療）

此外，我們亦會賠償以下癌症治療的費用：

- 因標靶治療而接受的遺傳基因測試
- 個人使用癌症藥物



### 意外後門診及牙科治療

如您因意外受傷，需要於24小時內在醫院接受緊急門診治療，或需要於2星期內接受緊急牙科治療，有關費用會獲得全數保障。



### 中、港市場罕有 兒童專屬治療

家長都希望孩子在成長和發展的過程中給予最好。如孩子被診斷有嚴重自閉症譜系障礙、專注力不足 / 過度活躍症 (ADHD)、語言障礙或特殊學習障礙時，我們會賠償他們接受註冊兒童腦神經科醫生、註冊兒童發展專科醫生及註冊兒童精神科醫生門診診治或服務高達80%的合資格醫療費用，幫助孩子及早恢復學習的步伐。



### 特別關懷治療

全面的治療保障亦需要顧及患者的特殊病況。因此，我們涵蓋以下關懷治療，保障相關的合資格醫療費用。

- ✓ 因腎衰竭而需進行透析治療
- ✓ 專科醫生建議住院以接受精神疾病治療
- ✓ 醫生建議因指定之妊娠期併發症而住院及進行外科手術

# 您知道嗎#？

“

心血管疾病、癌症和糖尿病等慢性病為身體帶來長遠的影響，適切且及時的復康護理有助降低或減緩相關影響<sup>vii</sup>。

截至2023年1月底，醫管局於18區中醫診所已為超過

# 10萬名

有長新冠後遺症的市民提供近44萬人次診療<sup>viii</sup>。

”



<sup>vii</sup> 康復 – 世界衛生組織

<https://www.who.int/zh/news-room/fact-sheets/detail/rehabilitation>

<sup>viii</sup> 新冠肺炎長期綜合後遺症的治療 – 香港特別行政區政府新聞公報

<https://www.info.gov.hk/gia/general/202302/15/P2023021500400.html>

## 復康保障 持續支援



### 復康護理

專業的復康護理可有效助您減輕病痛，加快康復進度。因此，我們提供以下復康支援：

### 跟進門診診治

於出院或日間手術後繼續接受註冊醫生跟進門診診治有助鞏固治療成效，讓您早日重拾健康。

我們將會**全數保障**您出院或日間手術後接受以下註冊健康專業人士跟進門診診治的合資格醫療費用：

- 醫生
- 言語治療師
- 物理治療師
- 職業治療師
- 脊椎治療師

如您接受複雜或大型外科手術，我們會把保障期**延長4倍**（從90日延至365日），在您的復康路上增添助力。

### 復康期間之中醫治療

結合中醫治療，能產生協同效應，加快康復。我們保障復康期間合資格的中醫治療費用（包括針灸），助您全力復原。

### 手術後每日家中看護

手術後如在家中休養期間也能得到專業人員的妥善護理，您定會倍感安心。為此，我們將會保障由註冊護士提供家中護理產生的合資格醫療費用。

### 進住復康中心

復康中心備有完善設施，配合專人悉心照料，有助監測康復進度。因此，我們亦會保障您在復康中心接受復康治療的合資格醫療費用。

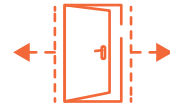


### 中、港市場罕有 受保癌症、心臟病發作及中風之額外復康護理

受保癌症、心臟病發作或中風康復需時，亦要經常進行復康治療。為此，我們就這些病況提供額外支援，包括：

### 家居設備提升

接受治療後，您亦必定希望在熟悉安全的家中休養。有見及此，我們會支援您按註冊職業治療師的建議提升家居設備，例如：



加寬門口和走廊



移動電燈開關、門把手、門鐘及應門對講機至可觸及的高度



安裝扶手欄杆作支撐



安裝斜台以避免使用梯級



安裝警報設備

### 受保癌症、心臟病發作及中風之復康診療

要從受保癌症、心臟病發作或中風達到更好的康復效果，患者需要接受針對性的治療。我們會保障您就診以下註冊健康專業人士的合資格醫療費用：

- 神經外科醫生
- 腦神經科醫生
- 骨科醫生
- 精神科醫生
- 營養師
- 臨床心理學家
- 中醫

## 假如不幸被診斷患上末期疾病.....



### 善終服務

假如不幸被診斷患上末期疾病，並且註冊醫生認為受保人很大機會於12個月內死亡，我們將會保障受保人入住註冊善終院舍以及相關照顧及護理產生的合資格費用。

## 假如不幸有任何不測.....



### 身故保障

若受保人不幸身故，我們將提供**恩恤身故保障**。若受保人因意外在90日內不幸身故，我們將在**恩恤身故保障**外支付**意外身故保障**。

註：全數保障是指不設分項賠償限額，應支付的保障（除健康保障及身故保障外）會受限於每年最高保障限額、終身賠償保障限額及自付額（如適用）。有關保障及保障上限的詳情，請參閱以下「保障表」部分。

以上有關計劃的保障屬於「香港市場罕有」及「中、港市場罕有」的描述是基於我們對現有市場資訊的理解及解讀，並根據我們截至2024年6月就本港及中國內地主要人壽保險公司公開發售予個人客戶的相近醫療保險計劃所作之比較。



# 您知道嗎<sup>#</sup>？

“

超過

70%

受訪香港居民支持跨境醫療合作，  
願意到內地三甲醫院看病<sup>ix</sup>。

中國內地每年平均新增400萬名癌症患者，其中約

40%

需要第二醫療意見<sup>x</sup>。

”

<sup>ix</sup> 調查：70%港人願北上求醫 – yahoo!財經

<https://hk.finance.yahoo.com/news/%E8%AA%BF%E6%9F%A5-70-%E6%B8%AF%E4%BA%BA%E9%A1%98%E5%8C%97%E4%B8%8A%E6%B1%82%E9%86%AB-214500158.html>

<sup>x</sup> Cancer clinic comes home – HKTDC

<https://hkmb.hktdc.com/en/1X0ALWQM/article/cancer-clinic-comes-home>

<sup>#</sup> 資料及統計數字來自外部來源，僅供參考之用。我們對其準確性及可靠性概不作出任何確認或保證，亦毋須因其任何偏差或遺漏而導致之損失或損害而承擔任何法律或其他責任。





# 高端醫療自由行計劃的專屬增值服務概覽

透過「醫護+」，讓您隨時隨地一站式獲取  香港市場罕有 一系列貼心的專屬增值服務，得以體驗「小病有人問 大病有人幫」。「醫護+」更提供24/7服務熱線，為您解答相關的服務查詢。

在高端醫療自由行計劃下，您的專屬增值服務包括：

## 藥物及保健

- ◆  香港市場罕有 全球找藥
- ◆  香港市場罕有 藥品折扣
- ◆ 醫療保健折扣

## 便捷就醫、直付及理賠

- ◆ 中國內地醫療綠通
- ◆ 醫療費用直付
- ◆ 「智安排」  
(預設指定索償人)

## 個人化就醫支援

- ◆ 健康管家
- ◆ 醫院禮遇及陪診
- ◆ 第二醫療意見
- ◆ 全球緊急運送



示意圖



## 專業重疾管理

- ◆ 重疾專案管理
- ◆ 重疾心理諮詢
- ◆  中、港市場罕有  
大灣區跨境癌症治療  
醫療費用直付

## 度身訂造復康護理

- ◆ 一對一康復評估
- ◆ 康復師制定個人化康復方案  
及提供康復指導

## 提提您 — 「門診寶」專屬禮遇

如您同時投保「門診寶」並身處中國內地，則可使用「醫護+」，在  香港市場罕有 選項下，使用  香港市場罕有 「24/7線上問診」，由國內註冊醫生視像診治和處方藥物，以及獲得藥物配送。

如欲了解有關詳情，您可參閱以下的「計劃如何讓您『小病有人問 大病有人幫』？」及「保障表」部分。

以上有關計劃的保障及增值服務屬於「香港市場罕有」及「中、港市場罕有」的描述是基於我們對現有市場資訊的理解及解讀，並根據我們截至2024年6月就本港及中國內地主要人壽保險公司公開發售予個人客戶的相近醫療保險計劃所作之比較。

# 計劃如何讓您「小病有人問 大病有人幫」？

透過「醫護+」，您的專屬增值服務包括：

## 個人化就醫支援

面對疾病困擾，尋醫問藥的過程往往讓人無所適從。

**高端醫療自由行計劃**為您提供不同的個人化就醫支援及專業意見，實現就醫自由。



### 健康管家

- 具有醫學背景的管家透過電話或即時通訊軟件，解答您關於疾病預防及／或治療等健康問題（醫療問診或開處方除外），並會在致力了解您的健康需要後推薦使用合適的醫療服務



### 醫院禮遇及陪診

中國內地指定城市	海外（美國及日本）－只適用於重大疾病
<ul style="list-style-type: none"><li>• 安排合適的交通車輛接載往返居所50公里範圍內的醫院，全程由專員陪同</li><li>• 專員隨後會在醫院陪診</li></ul>	<ul style="list-style-type: none"><li>• 協助預約到當地相關的醫療機構就醫</li><li>• 可供索償的海外治療費用將視乎您所投保計劃的保障條款和細則而定</li></ul>



### 第二醫療意見

- 助您連通頂尖專家為病況提供第二醫療意見（又稱二診）
- 於中國內地（包括來自三甲醫院的專家），服務適用於所有非緊急的疾病
- 於海外（美國及日本），服務只適用於重大疾病



### 全球緊急運送

- 在緊急情況下提供以下24/7的服務：
  - ✓ 介紹醫療機構、評估建議及推薦合資格的醫生
  - ✓ 緊急醫療轉送及送返
  - ✓ 遺體或骨灰送回居住地
- 服務適用於您身處非居住地的地區（例如您居於香港而身處中國內地）。但如您居於中國內地，則此服務亦適用於您身處香港、澳門、居住地150公里範圍外的中國境內，以及海外國家

## 便捷就醫、直付及理賠

及早獲得適當治療有助加快重拾正常生活。而醫療費用直付則讓您可以專心就醫，毋須預先為現金流煩惱。



### 中國內地醫療綠通

- 超過1,000家三甲醫院，覆蓋逾30個省份或直轄市內約300個城市（如需要預約指定醫生，也會協助爭取）
- 安排陪診人員於您就診當日協助辦卡取號、陪同檢查及排隊取藥等
- 服務適用於門診及住院



### 醫療費用直付

如您於中國內地指定二甲級或以上公立醫院或其他醫療費用直付網絡內的醫療機構就醫，則毋須自行支付保障範圍內獲批的醫療費用，讓您毋須為現金流煩惱，專心就醫。

網絡內的 私家醫院 / 醫療機構	相關的私家醫院 / 醫療機構為您提交預先批核申請，2個工作天內獲知預先批核結果
網絡內的 公立醫院	您可透過「醫護+」提交預先批核申請，2個工作天內獲知預先批核結果
非網絡內的 醫療機構（適用於所有地區）	您可透過「醫護+」提交預先批核申請，我們會協助爭取向非網絡內的醫療機構提供擔保及費用墊付（一般需提前5個工作天申請）



### 「智安排」（預設指定索償人）

您可按個人意願預先設定指示，讓指定家人於您不幸精神上失去行為能力時，代您申請及領取理賠。家人能夠即時獲得財務支援，解決燃眉之急。



## 藥物及保健

您不用擔心無法獲得優質藥物。計劃貼心周到的藥物及保健支援包括：



### 香港市場罕有 全球找藥

如您在中國內地接受治療，我們可致力為您搜羅國內外的優質藥物，包括：

- **中國內地惡性腫瘤特藥找藥服務**
  - ✓ 經中國內地二級或以上合資格的醫院診斷後，協助您在中國內地尋找特定藥物，但該藥物須在中國內地已獲國家食品藥品監督管理總局批准，並且由內地醫療機構醫生開出，但該醫療機構未能提供
- **中國內地以外地區找藥服務**
  - ✓ 針對只在海南博鳌作為試點提供的進口藥物，協助您到海南博鳌相關醫院就醫並獲取該藥物的處方
  - ✓ 針對在中國內地未能提供的海外新藥及仿製特效藥（需視乎藥物供應），協助您獲取海外醫生處方並取得相關藥品
- 可供索償的藥品費用將視乎您所投保計劃的保障條款和細則而定



### 香港市場罕有 藥品折扣

- 於多個指定中國內地城市提供線上藥品購買及送藥到家服務，並享專屬折扣
- 涵蓋非處方藥及符合中國內地法的處方藥



### 醫療保健折扣

就中國內地特定的醫療保健服務提供折扣，例如：

- 健康生活管理（例如皮膚保養）
- 適合兒童的指定檢查（例如敏感測試）
- 預防性檢測（例如身體檢查套餐）

## 專業重疾管理

當確診重大疾病，專業的醫學團隊將全程守護。



### 重疾專案管理

由醫學博士作專案管理，提供一對一諮詢，協助您就重疾獲取包括第二醫療意見以及預約就醫等服務。



### 重疾心理諮詢

由中國合資格的心理諮詢師提供心理諮詢服務，緩解因重疾所帶來的情緒壓力，保障心理健康。



### 中、港市場罕有 大灣區跨境癌症治療 醫療費用直付

通過香港綜合腫瘤中心與中山陳星海中西醫結合醫院的合作，提供無縫的跨境醫療銜接與醫療費用直付服務。

## 度身訂造復康護理

個人化康復指導，伴您走過復康之路：

- 一對一康復評估  
提供線上評估及康復諮詢
- 康復師制定個人化康復方案及提供康復指導  
根據康復評估報告，康復師為您制定個人化康復方案及線上指導

### 提醒您

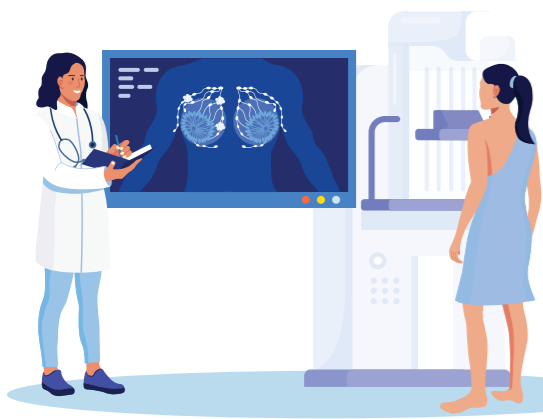
除「智安排」外，專屬增值服務由指定之第三方服務供應商提供。個別服務於每個保單年度就使用次數設有上限，亦可能對申請或使用服務的地區及時間有所限制。服務供應商可不時修訂服務之內容及條款和細則。請按此或掃描二維碼，了解各項服務的詳情以及適用的條款和細則。



# 如何善用高端醫療自由行計劃獲得醫健路上真正的就醫自由<sup>1</sup>？

## 個案1

唐女士是一位跨國廣告公司的區域客戶總監。她多年前已為自己投保了**高端醫療自由行計劃**並選擇**全球保障(計劃4)**，讓自己不論在何地，終身也得到優質的醫療服務。



45歲時，唐女士透過計劃的健康保障，進行了乳房X光造影檢查，發現一個可疑的腫塊。為進一步評估病況，唐女士按醫生建議進行訂明診斷成像檢測，最終她確診第2期乳癌。醫生建議她應該接受乳房切除及重建手術，以及手術後電療。

唐女士最終決定到美國就醫。她通過海外醫院禮遇服務預約相關醫院，住院期間入住私家病房。



60歲時，唐女士確診第2期肺癌。她透過計劃的中國內地醫療綠通在醫護人員陪同下到三甲醫院接受腫瘤切除手術。期間入住特需部的標準單人間，得到優質的就醫體驗。由於該醫院也在醫療費用直付網絡內，唐女士毋須自行支付經預先批核的醫療費用，可以專心就醫。



為慎重起見，唐女士透過計劃的重疾專案管理服務，獲安排通過線上問診取得美國醫學專家的第二醫療意見，並得到相同的治療建議。



唐女士及後在計劃的復康保障下接受註冊物理治療師的復康診療，完全康復。



手術以外，唐女士亦從全球找藥服務中尋找到所需的癌症治療藥物。她現在已經康復，身體健康。



<sup>1</sup>以上例子只作說明及一般參考之用。

## 個案2

港人陳先生因工作關係和家人長居上海。他為自己及妻女投保了**高端醫療自由行計劃**，選擇大中華（計劃2）作為保障地區，並額外投保指定附加門診保障 — 「**門診寶**」，確保一旦患病也能得到優質的醫療服務。



一天清晨，陳先生5歲的女兒依諾突然發燒，嘗試多種方法降溫無效。通過「**門診寶**」線上問診服務和藥物配送（中國內地），依諾獲醫生視像診治，並在稍後收到送遞到家的藥物。



依諾確診急性白血病，須盡快接受化療。考慮到整個治療及康復過程需時，陳先生決定安排依諾返港就醫，以便親人可以幫忙照顧。



回家後，依諾繼續得到計劃的復康保障，包括獲註冊中醫提供針對性診治。依諾現在已經康復，身體健康。

1

2

3

4

5

其後，依諾持續出現疲倦及食慾不振的情況。陳先生透過計劃的健康管家服務進行諮詢，了解到持續的食慾不振可能與她的免疫系統或血液疾病有關，情況不容忽視。陳先生獲建議讓依諾到醫院進行更仔細的檢驗。利用中國內地醫療綠通，他很快為依諾成功預約了一家有名的三甲醫院做檢查。



治療期間，依諾母親貼身陪伴，住院期間所需的合資格額外床位費用獲得全數保障。



# 保障表

高端醫療自由行計劃的保障範圍				
	計劃1	計劃2	計劃3	計劃4
保障地區 <sup>1</sup>	大中華 <sup>2</sup> (香港、澳門及台灣只保障指定的疾病) <sup>3</sup>	大中華 <sup>2</sup>	全球 (美國除外)	全球
受保醫院類別				
私家醫院	只限於香港、澳門和台灣	適用		
公立醫院	適用			
受保病房 <sup>4</sup>				
中國內地	標準單人間 <sup>5</sup>			
香港及澳門	半私家病房 <sup>6</sup>			私家病房 <sup>7</sup>
其他地區 (中國內地、香港及澳門除外)	私家病房 <sup>7</sup>			
高端醫療自由行計劃之每年最高保障限額 (適用於所有保障項目, 惟健康保障及身故保障除外)	625,000美元 / 5,000,000港元	1,000,000美元 / 8,000,000港元	2,500,000美元 / 20,000,000港元	3,750,000美元 / 30,000,000港元
高端醫療自由行計劃之終身賠償保障限額 <sup>8</sup> (適用於所有保障項目, 惟健康保障及身故保障除外)	3,000,000美元 / 24,000,000港元	3,000,000美元 / 24,000,000港元	7,500,000美元 / 60,000,000港元	8,750,000美元 / 70,000,000港元
自付額 (每個保單年度) (適用於所有保障項目, 惟健康保障及身故保障除外)	計劃1 預設選項	計劃2至4, 可選擇以下選項		
		選項1	選項2	
中國內地	1,250美元 / 10,000港元	0美元 / 0港元	1,250美元 / 10,000港元	
中國內地以外	3,750美元 / 30,000港元	0美元 / 0港元	3,750美元 / 30,000港元	

## 高端醫療自由行計劃的保障範圍

### I. 預防保障

#### 1 健康保障

緊接在每第2次保單周年日續保後的保單年度內，選擇以下任何1項1次：

每個相關保單年度			
計劃1	計劃2	計劃3	計劃4
125美元 / 1,000港元			188美元 / 1,500港元

健康檢查		適用年齡
1	眼科視光檢查及眼球結構斷層掃描 <sup>§</sup>	4歲或以上
2	子宮頸抹片檢查	18歲或以上
3	乳房超聲波檢查	
4	腹部超聲波檢查	
5	乳房X光造影檢查	40歲或以上
6	骨質密度檢查	50歲或以上
7	非入侵性大腸癌基因篩查檢測	
疫苗		適用年齡
8	流感疫苗	0歲或以上
9	肺炎球菌疫苗	
10	帶狀皰疹疫苗	50歲或以上

<sup>§</sup> 不包括僅為視力及 / 或屈光檢測的眼科視光檢查 / 測試。

## 高端醫療自由行計劃的保障範圍

II.	診斷保障	最高賠償限額 (美元 / 港元)			
		計劃1	計劃2	計劃3	計劃4 <sup>9</sup>
1	訂明診斷成像檢測 <sup>10,11</sup>	全數保障 <sup>12</sup>			
2	住院前或日間手術前之門診診治 <ul style="list-style-type: none"> <li>• 住院前或接受日間手術前30日內，出於同一原因而引致之受傷或疾病的所有門診或急症診治：每日最多1次</li> <li>• 住院前或接受日間手術前超過30日，出於同一原因而引致之受傷或疾病的1次門診或急症診治</li> </ul>	全數保障 <sup>12</sup>			
<b>III. 治療保障</b>					
<b>住院治療</b>					
1	每日住院病房及膳食	全數保障 <sup>12</sup>			
2	醫生巡房				
3	住院雜項開支 <ul style="list-style-type: none"> <li>• 包括處方藥品及藥物</li> </ul>				
4	深切治療 <sup>11</sup>				
5	專科醫生巡房 <sup>11</sup>				
6	每日家屬額外床位				
7	私家看護 <sup>11</sup> <ul style="list-style-type: none"> <li>• 每個保單年度最高日數</li> </ul>	全數保障 <sup>12</sup> 30日		全數保障 <sup>12</sup> 90日	
8	住院期間之中醫治療 (每個保單年度) <ul style="list-style-type: none"> <li>• 每日</li> </ul>	3,750美元 / 30,000港元 <sup>13</sup> 50美元 / 400港元		6,250美元 / 50,000港元 <sup>13</sup> 65美元 / 520港元	
<b>手術治療</b>					
9	外科手術費用 <sup>11</sup>	全數保障 <sup>12</sup>			
10	門診外科手術費用 <sup>11</sup>				
11	麻醉師費用				
12	手術室費用				

### 高端醫療自由行計劃的保障範圍

III.	治療保障	最高賠償限額 (美元 / 港元)			
		計劃1	計劃2	計劃3	計劃4 <sup>9</sup>
手術治療					
13	重建手術 <sup>11,14</sup> (每個保單年度)	25,000美元 / 200,000港元			43,750美元 / 350,000港元
14	醫療裝置 (每個保單年度)	指定項目 <sup>15</sup> : 全數保障 <sup>12</sup> 其他項目 : 31,250美元 / 250,000港元			指定項目 <sup>15</sup> : 全數保障 <sup>12</sup> 其他項目 : 43,750美元 / 350,000港元
癌症治療					
15	訂明非手術癌症治療 <sup>11</sup> (包括電療 (例如: 質子治療、重離子治療、伽瑪刀及數碼導航刀)、化療、標靶治療、荷爾蒙治療及免疫治療 (例如: CAR-T細胞治療))	全數保障 <sup>12</sup>			
16	因標靶治療而接受的遺傳基因測試 <sup>11</sup>				
17	個人使用癌症藥物 <sup>11,16</sup> (藥物僅適用於在香港接受的癌症治療)				
兒童專屬治療					
18	兒童發展障礙治療 <sup>17</sup> <ul style="list-style-type: none"> <li>保障包括註冊兒童腦神經科醫生、註冊兒童發展專科醫生及註冊兒童精神科醫生的跟進門診診治及 / 或服務</li> <li>特定等候期: 嚴重自閉症譜系障礙90日; 語言障礙、特殊學習障礙及專注力不足 / 過度活躍症 (ADHD) 180日</li> <li>每個保單年度最高次數</li> <li>每日最多1次 (每次)</li> </ul>	設20%共同保險			
		12次 125美元 / 1,000港元	12次 125美元 / 1,000港元	18次 188美元 / 1,500港元	24次 250美元 / 2,000港元

## 高端醫療自由行計劃的保障範圍

III.	治療保障	最高賠償限額 (美元 / 港元)			
		計劃1	計劃2	計劃3	計劃4 <sup>9</sup>
意外治療					
19	意外門診治療	全數保障 <sup>12</sup>			
20	意外牙科治療				
特別關懷治療					
21	住院及門診透析治療 <sup>11</sup>	全數保障 <sup>12</sup>			
22	住院精神疾病治療 <sup>18</sup> (每個保單年度) ● 每個保單年度最高日數： 30日 <sup>11</sup>	5,000美元 / 40,000港元			7,500美元 / 60,000港元
23	妊娠期併發症 <sup>11,19</sup> (等候期: 300日)	全數保障 <sup>12</sup>			
IV.	復康保障				
復康護理					
1	跟進門診診治 <sup>11</sup> ● 因同一原因而引致之受傷或疾病並在出院後或接受日間手術後90日內的所有跟進門診診治及 / 或治療 ● 因同一原因而引致之受傷或疾病並在出院後或接受日間手術後365日內的所有跟進門診診治及 / 或治療 (須於住院期間接受的外科手術或日間手術為「複雜」或「大型」手術) <sup>20</sup> ● 保障包括註冊醫生、註冊物理治療師、註冊職業治療師、註冊言語治療師及註冊脊椎治療師的跟進門診診治及 / 或治療 ● 上述每類健康專業人士之診治及 / 或治療每日最多1次	全數保障 <sup>12</sup>			



## 高端醫療自由行計劃的保障範圍

IV.	復康保障	最高賠償限額 (美元 / 港元)			
		計劃1	計劃2	計劃3	計劃4 <sup>9</sup>
復康護理					
2	復康期間之中醫治療 (每個保單年度) <ul style="list-style-type: none"> <li>因同一原因而引致之受傷或疾病並在出院後或接受日間手術後90日內接受治療</li> <li>每日最多1次 (每次)</li> </ul>	3,750美元 / 30,000港元 <sup>13</sup>		6,250美元 / 50,000港元 <sup>13</sup>	
		75美元 / 600港元		100美元 / 800港元	
3	手術後每日家中看護 <sup>11</sup> <ul style="list-style-type: none"> <li>因同一原因而引致之受傷或疾病並在出院後或接受日間手術後60日內由註冊護士提供的家中護理</li> <li>每個保單年度最高日數：30日 (每日)</li> </ul>	200美元 / 1,600港元		全數保障 <sup>12</sup>	
4	進住復康中心 <sup>11</sup> (每個保單年度) <ul style="list-style-type: none"> <li>因同一原因而引致之受傷或疾病並在出院後90日內進住復康中心及接受復康治療</li> <li>每個保單年度最高日數：60日</li> </ul>	10,000美元 / 80,000港元			
受保癌症、心臟病發作及中風之額外復康護理					
5	家居設備提升 <sup>11</sup>	每次事故 6,250美元 / 50,000港元			
6	受保癌症、心臟病發作及中風之復康診療 <sup>11</sup> <ul style="list-style-type: none"> <li>由註冊神經外科醫生 / 註冊腦神經科醫生 / 註冊骨科醫生 / 註冊精神科醫生 / 註冊臨床心理學家 / 註冊營養師 / 註冊中醫所提供的診治及 / 或治療</li> <li>每個保單年度最多診治次數：15</li> <li>上述每類健康專業人士之診治及 / 或治療每日最多1次 (每次)</li> </ul>	每次事故 5,625美元 / 45,000港元		每次事故 12,500美元 / 100,000港元	
		125美元 / 1,000港元		125美元 / 1,000港元	

### 高端醫療自由行計劃的保障範圍

V.	善終保障	最高賠償限額 (美元 / 港元)			
		計劃1	計劃2	計劃3	計劃4 <sup>9</sup>
1	善終服務 (終身只限一次)	7,500美元 / 60,000港元			25,000美元 / 200,000港元
VI.	身故保障				
1	恩恤身故保障 (每份保單)	10,000美元 / 80,000港元			
2	意外身故保障 (每份保單) (恩恤身故保障之外) • 於意外發生後起計的90日內	10,000美元 / 80,000港元			

## 高端醫療自由行計劃附加門診保障的保障範圍

「門診寶」		最高賠償限額 (美元 / 港元)
每年最高保障限額 (適用於項目2至5)		3,750美元 / 30,000港元
保障地區 <sup>21</sup>		中國內地、香港及澳門
1	線上問診服務和藥物配送 (中國內地) <sup>22</sup> <ul style="list-style-type: none"> <li>每日最多1次診治及 每次醫療診治的處方藥物最多5日</li> </ul>	不設限額 <sup>23</sup>
2	門診診治 <ul style="list-style-type: none"> <li>保障包括註冊醫生、註冊物理治療師<sup>24</sup>、註冊職業治療師<sup>24</sup>、註冊言語治療師<sup>24</sup>、註冊脊椎治療師及註冊中醫的診治及 / 或治療</li> <li>每個保單年度最高診治及 / 或治療次數: 12次</li> <li>上述每類健康專業人士之診治及 / 或治療每日最多1次 (每次)</li> </ul>	設30%的共同保險
3	化驗及影像檢查 <sup>24</sup> (每個保單年度)	625美元 / 5,000港元
4	精神疾病診治 <ul style="list-style-type: none"> <li>每個保單年度最多診治次數: 5次</li> <li>每日最多1次 (每次)</li> </ul>	125美元 / 1,000港元
5	耐用醫療設備 <sup>25,26</sup> <ul style="list-style-type: none"> <li>租賃或購買指定的非一次性耐用醫療設備的收費或費用</li> <li>每項合資格的耐用醫療設備每保單最多只限1件</li> </ul>	全數保障 <sup>27</sup>

### 提醒您 — 「門診寶」專屬禮遇

如您身處中國內地，通過「醫護+」，在「個人化就醫支援」選項下，即可使用「24/7線上問診」，由國內註冊醫生視像診治和處方藥物，以及獲得藥物配送。

## 備註

1. 如受保人
  - (I) 於保障地區範圍外純粹因發生意外而直接提供的住院、日間手術、治療、檢查及 / 或服務，我們將按照計劃的保障表所列明適用的賠償限額，在扣除計劃適用的自付額後支付合資格的醫療開支及 / 或費用。
  - (II) 對於非純粹因意外而直接在保障地區範圍外提供的住院、日間手術、治療、檢查及 / 或服務，我們將不支付任何保障。然而，不論受保人於何地身故，我們會根據保障表所列明的賠償限額支付相關的身故保障。
2. 大中華只覆蓋中國內地、香港、澳門及台灣。
3. 對於香港、澳門及台灣的保障，僅限於在香港、澳門及台灣純粹因受保人治療受保癌症、心臟病發作及中風而直接提供屬醫療需要的住院、日間手術、治療、檢查及 / 或服務所產生合資格的醫療開支及 / 或費用。惟純粹因為在香港、澳門及台灣因意外而直接提供屬醫療需要的住院、日間手術、治療、檢查及 / 或服務則除外。
4. 如受保人入住之病房類別高於其受保病房等級，我們會調整應支付的保障額。有關詳情，請參閱「計劃的詳細資料」之「選擇病房類別的限制」的部分。
5. 標準單人間是指於中國內地的醫院設一張病床及獨立浴室 / 淋浴間的標準單人病房。若醫院設有兩種或以上的病房符合此定義，我們須支付的賠償則以費用金額最低者計算。為免存疑，標準單人間不包括設有廚房、飯廳或客廳之任何病房。
6. 半私家病房是指 (I) 一間於香港或澳門的醫院被分類為半私家病房的房間；或 (II) 對於沒有相應病房級別分類的醫院，或於中國內地、香港或澳門以外的任何醫院，是指醫院內設有共用浴室 / 淋浴間並提供 (i) 一張床或兩張床的房間；或 (ii) 最多雙人使用的房間。為免存疑，半私家病房不包括設有廚房、飯廳或客廳之任何病房。
7. 私家病房是指 (I) 一間於香港或澳門的醫院被分類為私家病房的房間；或 (II) 對於沒有相應病房級別分類的醫院，或於中國內地、香港或澳門以外的任何醫院，是指受保人在住院期間入住設有私人設施（只包括睡房及浴室 / 淋浴間）並只供受保人私人使用的病房。為免存疑，私家病房不包括設有廚房、飯廳或客廳之任何病房。
8. 終身賠償保障限額是指當同一受保人之所有生效及已終止的**高端醫療自由行計劃**（不論該等保單於何地簽發），於受保人在世期間累算已支付及應支付的所有保障（健康保障及身故保障除外）之絕對賠償上限。
9. 我們將於以下情況將應付保障金額下調50%（健康保障及身故保障除外）：(I) 受保人於美國住院，進行日間手術、接受治療及 / 或醫療服務時，於過去12個月內在美國居住最少183日；及 / 或(II) 受保人並未就於美國住院或進行日間手術獲得我們的預先批核，除非有關住院或日間手術由意外直接引致。
10. 檢測只包括電腦斷層掃描 (CT掃描)、磁力共振掃描 (MRI掃描)、正電子放射斷層掃描 (PET掃描)、PET-CT組合及PET-MRI組合。
11. 我們有權要求有關書面建議的證明，例如轉介信或由主診註冊醫生、註冊醫生或註冊職業治療師（如適用）在索償申請表內提供的陳述，惟於以下情況除外：
  - (I) 由註冊脊椎治療師提供並根據復康保障下跟進門診診治的診治及 / 或治療；及
  - (II) 由註冊中醫或註冊臨床心理學家提供並根據受保癌症、心臟病發作及中風之復康診療在復康保障下的診治及 / 或治療。
12. 全數保障是指不設分項賠償限額，應支付的保障會受限於每年最高保障限額、終身賠償保障限額及自付額（如適用）。
13. 於治療保障下住院期間之中醫治療和於復康保障下復康期間之中醫治療的賠償，會共享最高賠償限額。
14. 於原位癌或癌症確診日起計12個月內完成整形或整容手術，以治療該原位癌或癌症引致的面部或乳房外形缺陷。
15. 指定項目只包括：(I) 起搏器；(II) 經皮冠狀動脈腔內成形術的支架；(III) 單聚焦或多聚焦眼內人造晶體；(IV) 人工心臟瓣；(V) 金屬或人工關節置換；(VI) 用於更換或植入骨間的人工韌帶；及(VII) 人工椎間盤。
16. 個人使用癌症藥物是指由受保人在香港的主診註冊醫生以書面建議使用未有在香港註冊的進口癌症藥物（有關藥物必須由香港衛生署以指定病人形式批准及其相關治療方案必須已獲銷售當地的政府、有關機關及獲認可的醫學組織的批准及銷售許可），並只供受保人在香港作治療癌症之用。
17. 適用於0至17歲之受保人。相關兒童病況（或其徵狀及病徵）之確診或顯現，必須是從**高端醫療自由行計劃**的生效日期，或就復效之情況而言，由該復效之生效日期（以較後者為準）起計，最少90日或180日（視乎指定的兒童病況）。
18. 我們有權要求有關書面建議的證明，例如轉介信或由註冊精神科醫生在索償申請表內提供的陳述。

19. 受保障之妊娠期併發症只包括異位妊娠、葡萄胎妊娠、播散性血管內之凝血機制障礙、先兆子癇、流產、先兆流產、醫療處方之人工流產、胎兒夭折、因產後出血切除子宮、子癇、羊水栓塞及妊娠肺栓塞。受保障之妊娠期併發症之確診日期必須於本計劃生效日期，或就復效之情況而言，由該復效之生效日期（以較後者為準）後起計，最少300日。
20. 有關「複雜」或「大型」手術的分類，應參考香港政府為自願醫保計劃（「VHIS」）制定的手術表。政府將不時公佈VHIS的手術表，並定期審視有關手術表。若需進行的手術程序並無列於該手術列表內，我們可根據香港政府刊登的憲報或其他相關出版物或資料，包括但不限於在進行該外科手術或日間手術的所在地，其政府、相關監管機構及醫學組織認可的收費表，合理地決定該手術的分類。有關VHIS手術表的詳情，可瀏覽**高端醫療自由行計劃**產品頁的「常用工具」部分 (<https://pruhk.co/mcvip>)。
21. 任何於保障地區範圍外所進行的診治、醫療治療及 / 或服務，均不受保障。就耐用醫療設備而言，我們只保障於保障地區範圍內所建議的耐用醫療設備。
22. 線上問診服務和藥物配送（中國內地）受我們及 / 或相關網絡醫療服務提供者不時指定的條款及細則所約束。
23. 線上問診服務和藥物配送（中國內地）的合資格醫療開支及費用將由我們跟相關網絡醫療服務提供者直接作出保障，而不受限於「**門診寶**」的每年最高保障限額。
24. 我們有權要求有關書面建議的證明，例如註冊醫生的轉介信或由註冊醫生在索償申請表內提供的作證陳述。
25. 我們有權要求有關書面建議的證明，例如註冊醫生、註冊物理治療師或註冊職業治療師（如適用）的轉介信或由註冊醫生、註冊物理治療師或註冊職業治療師（如適用）在索償申請表內提供的作證陳述。
26. 有關指定的非一次性耐用醫療設備的清單，請參閱相關保單條款。
27. 全數保障是指不設分項賠償限額，應支付的保障將受限於每年最高保障限額。

我們可以於每次續保時修訂保障表。更改將包括但不限於保障表內的所有項目。保費將按我們釐定的保費率作出調整。

# 主要不保範圍

## 適用於高端醫療自由行計劃

我們將不會於本計劃下就以下任何情況作出賠償：

1. 受傷或疾病（或其徵狀及病徵）於本計劃生效的日期，或就復效之情況而言，於該復效之生效日期（以較後者為準）（「生效日期」）前已存在；或
2. 受保人於生效日期起計30日內被註冊醫生診斷患上之疾病，或出現其徵狀及病徵，惟因受傷而接受治療則除外；或
3. 直接或間接由下列原因引致或與之相關的住院、日間手術、治療及 / 或收費：
  - (a) 妊娠、代母身份、分娩、終止妊娠（於治療保障內所保障之妊娠期併發症除外）、節育、不育或人工受孕或任何一性別的絕育；或
  - (b) 戰爭、戰鬥（不論是否已宣戰）、叛亂、暴動、暴亂、民事騷亂、恐怖主義行動、核污染、生物污染或化學污染；或
  - (c) 受保人參與任何刑事罪行；或不論在神志正常或失常的情況下企圖自殺或蓄意自殘；或
  - (d) 受保人進行整形手術，除非：I) 受保人因意外而引致受傷並需要接受整形手術並就該整形治療計劃於意外發生起計90日內獲得我們預先批核；或II) 於治療保障內之重建手術所列明的保障；或
  - (e) 受保人進行屈光偏差的矯正和治療（因意外而引致受傷並因此於意外發生起計90日內接受矯正治療除外）；或
  - (f) 為受保人利益購買或使用之醫療輔助器具及裝置，包括但不限於眼鏡、隱形眼鏡、助聽器或輪椅（於治療保障內之醫療裝置保障所列明的醫療輔助器具及 / 或裝置的保障除外）；或
  - (g) 療養或身體檢查；或健康檢查（不論該等檢查結果是否正常）；或疫苗接種和免疫注射（於預防保障內之健康保障內的健康檢查及疫苗除外）；或遺傳基因測試（於治療保障內因標靶治療而接受的遺傳基因測試內所保障的遺傳基因測試的保障除外）或輔導；或
  - (h) 受保人因受傷或疾病而作出之治療或測試與常規醫療或診斷不一致；或
  - (i) 使用麻醉劑（但由註冊醫生處方使用除外）、濫用藥物及 / 或酗酒；或
  - (j) 接受牙科治療或外科手術（於治療保障內之意外牙科治療所列明的保障除外）；或
  - (k) 受保人於生效日期後首5年內出現的人類免疫力缺乏病毒（「HIV」）及其相關疾病，包括由此引起的任何及所有併發症（「HIV及相關疾病」）（可提供證據證明此HIV及相關疾病是於生效日期後首次感染或出現除外）。為免存疑，本計劃將保障於生效日期後由以下原因導致的HIV及相關疾病：性侵犯、醫療援助、器官移植、輸血或捐血，或在執行正常職責過程中發生的意外，並且於意外發生起計6個月內血清轉化為陽性HIV抗體。任何可能促成索償的意外，必須於發生起計30日內向我們報告，並提供於意外後72小時內進行的HIV抗體陰性測試結果；或
  - (l) 受保人的精神紊亂、心理或精神疾病、行為問題或人格障礙（於治療保障內之住院精神疾病治療的保障及復康保障內之受保癌症、心臟病發作及中風之復康診療所列明的保障除外）；或
  - (m) 受保人的任何先天性或遺傳疾病；或發育中出現異常情況（只適用於該異常於受保人年滿8歲前已產生徵狀或病徵，或已被診斷患上疾病）（於治療保障內之兒童發展障礙治療所列明的保障除外）；或
  - (n) 任何只為物理治療或檢查徵狀及 / 或病徵而進行之診斷影像、化驗室研究或其他診斷程序的住院；或
  - (o) 任何不屬醫療需要的治療、檢查、服務或供應品；或任何超出合理及慣常收費的開支、費用或收費；或
  - (p) 非醫療服務，包括但不限於探訪者用餐、電話、影印、個人物品、醫療報告收費及其他類似項目；或
  - (q) 受保人接受的醫療實驗及 / 或非主流醫療技術 / 程序 / 治療；或尚未由當地的政府、相關機關及當地認可醫學會批准之新型藥物或幹細胞治療；或
  - (r) 為尋找及採購替換器官或由捐贈者身上移除器官而須支付的移植服務費用、所有與移植服務相關的運輸費用及行政費用；或
  - (s) 由性接觸傳染的疾病（除HIV及相關疾病將按第(k)項處理外）；或性問題，如性功能障礙（不論其原因）、性別有關的問題，或變性或性別重新分配；或
  - (t) 受保人I) 住院已超過連續180日，並且II) 在該住院期間超過連續28日處於維持覺醒而沒有意識的持續性植物人狀態。

## 適用於「門診寶」

以上**高端醫療自由行計劃**之主要不保範圍（除了項目1·2·3(f)·3(k)及3(l)內所述）亦屬「門診寶」之不保範圍。而且，我們將不會賠償：

- (a) 受保人之受傷或疾病（或其徵狀及病徵）於本「門診寶」生效的日期，或就復效之情況而言，於該復效之生效日期（以較後者為準）（「門診寶」生效日期）前已存在；或
- (b) 受保人於「門診寶」生效日期起計30日內被註冊醫生診斷已患上之疾病，或出現其徵狀及病徵，或於「門診寶」生效日期起計30日內因租賃或購買耐用醫療設備而引致的收費或費用，惟因受傷而接受治療及／或由任何耐用醫療設備而引致的收費或費用則除外；或
- (c) 直接或間接由下列原因引致的治療及／或收費：
  - i. 受保人於「門診寶」生效日期後首5年內出現的人類免疫力缺乏病毒（「HIV」）及其相關疾病，包括由此引起的任何及所有併發症（「HIV及相關疾病」）（可提供證據證明此HIV及相關疾病是於「門診寶」生效日期後首次感染或出現除外）。為免存疑，本「門診寶」將保障於「門診寶」生效日期後由以下原因導致的HIV及相關疾病：性侵犯、醫療援助、器官移植、輸血或捐血，或在執行正常職責過程中發生的意外，並且於意外發生起計6個月內血清轉化為陽性HIV抗體。任何可能促成索償的意外，必須於發生起計30日內向我們報告，並提供於意外後72小時內進行的HIV抗體陰性測試結果；或
  - ii. 受保人的精神紊亂、心理或精神疾病、行為問題或人格障礙（於本「門診寶」精神疾病診治所列明的保障除外）；或
  - iii. 為受保人利益購買或使用之醫療輔助器具及裝置，包括但不限於眼鏡、隱形眼鏡、助聽器或輪椅（於本「門診寶」的耐用醫療設備所列明的保障除外）；或
  - iv. 任何睡眠疾病；或
  - v. 治療過度肥胖（包括病態肥胖）；控制體重計劃或減肥手術（由註冊專科醫生於傳統治療方法失敗後確認是必需的減肥手術及已獲我們預先批核除外）；或
- (d) 因購買及／或租賃下列耐用醫療設備而引致的收費或費用：
  - i. 自動輪椅或自動床；或
  - ii. 以舒適或方便為目的之設備（如電話托臂和床上桌）；或
  - iii. 改善空氣質素或溫度調節設備（如冷氣機、放濕機、抽濕機及空氣淨化機）；或
  - iv. 太陽能燈或加熱燈、加熱墊、浴室設備（如坐浴盆、盥洗台、浴缸檯、桑拿浴室、水療浴池及浴缸）、升降機、健身設備、健身單車及其他相類似的設備；或
  - v. 任何與中藥或民族醫藥相關的設備；或
  - vi. 矯正鞋、治療足部畸形的足部支撐器材或設備；或
  - vii. 眼鏡或隱形眼鏡。

如欲了解不保範圍的詳情，請參閱相關保單條款。

## 計劃的詳細資料

<p><b>計劃種類</b></p>	<ul style="list-style-type: none"> <li>• <b>高端醫療自由行計劃</b>：基本計劃 / 附加保障 (當此計劃為基本計劃時，意即您可以選擇單獨投保此計劃，而毋須同時投保其他類型的保險產品。當此計劃為附加保障時，意即您必須於投保時附加此計劃於基本計劃。)</li> <li>• 「門診寶」：只可於投保<b>高端醫療自由行計劃</b>時作為額外的自選附加保障</li> <li>• 每位受保人只可持有1份由保誠保險有限公司及 / 或保誠保險有限公司(澳門分行)承保並生效的計劃。</li> </ul>											
<p><b>保費供款年期 / 保障年期 / 投保年齡 / 貨幣選項</b></p>	<table border="1" data-bbox="459 533 1481 954"> <thead> <tr> <th></th> <th>保費供款年期 / 保障年期</th> <th>投保年齡</th> <th>貨幣選項<sup>△</sup></th> </tr> </thead> <tbody> <tr> <td><b>高端醫療 自由行計劃</b></td> <td> <ul style="list-style-type: none"> <li>• 終身 (只適用於本計劃為基本計劃時)</li> <li>• 基本計劃之保障年期 (只適用於本計劃為附加保障時)</li> </ul>                     詳情請參閱以下「計劃終止」部分                 </td> <td>0至69歲</td> <td rowspan="2">港元 / 美元</td> </tr> <tr> <td><b>「門診寶」 (如適用)</b></td> <td>與<b>高端醫療自由行計劃</b>之保障年期相同</td> <td>0至69歲</td> </tr> </tbody> </table> <p>於簽署申請書時受保人必須最少出生滿15日。  <sup>△</sup> 附加保障計劃必須和基本計劃採用同一貨幣。</p>		保費供款年期 / 保障年期	投保年齡	貨幣選項 <sup>△</sup>	<b>高端醫療 自由行計劃</b>	<ul style="list-style-type: none"> <li>• 終身 (只適用於本計劃為基本計劃時)</li> <li>• 基本計劃之保障年期 (只適用於本計劃為附加保障時)</li> </ul> 詳情請參閱以下「計劃終止」部分	0至69歲	港元 / 美元	<b>「門診寶」 (如適用)</b>	與 <b>高端醫療自由行計劃</b> 之保障年期相同	0至69歲
	保費供款年期 / 保障年期	投保年齡	貨幣選項 <sup>△</sup>									
<b>高端醫療 自由行計劃</b>	<ul style="list-style-type: none"> <li>• 終身 (只適用於本計劃為基本計劃時)</li> <li>• 基本計劃之保障年期 (只適用於本計劃為附加保障時)</li> </ul> 詳情請參閱以下「計劃終止」部分	0至69歲	港元 / 美元									
<b>「門診寶」 (如適用)</b>	與 <b>高端醫療自由行計劃</b> 之保障年期相同	0至69歲										
<p><b>計劃續保 / 保費結構</b></p>	<ul style="list-style-type: none"> <li>• 我們保證您有權於每個保單周年日為本計劃續保，惟需符合於續保時適用之保費率、條款及細則及保障表的條件。</li> <li>• 如投保<b>高端醫療自由行計劃</b>的計劃4 — 保障地區為「全球」，而受保人在過去12個月內在美國居住至少183日，若保單持有人拒絕將計劃級別更改為計劃3 — 保障地區為「全球(美國除外)」，則續保保證將不適用。</li> <li>• <b>高端醫療自由行計劃</b>及「門診寶」的保費率將根據保單續保時受保人所屬的風險級別(包括但不限於年齡、自付額、計劃級別、國籍及居住國家)及當時年齡而按年調整，並非保證不變。相關保費率的調整將基於不同因素，如我們的索償及續保經驗、醫療費用通脹、預期未來醫療費用及任何適用之保障修訂。</li> </ul>											
<p><b>修訂保障</b></p>	<ul style="list-style-type: none"> <li>• 我們保留絕對權利於每次續保前30日以書面形式通知有關修訂本計劃及「門診寶」(如適用)的所有條款及細則(包括保障表及任何其他條款)。</li> <li>• 保障修訂將自動適用，除非您於續保日起計30日內以書面形式通知我們取消本計劃。假如您取消本計劃，並未有提出(及不會提出)任何索償，則我們將退還您自該續保後的已繳保費。</li> <li>• 更改將包括但不限於更改本計劃的保障表內所有項目。更改將反映任何過去或預期的醫療慣例及索償經驗之轉變。</li> <li>• 保費將按我們釐定的保費率相應調整。</li> </ul>											
<p><b>自付額</b></p>	<p>每個保單年度內因<b>所有</b>合資格醫療開支及 / 或費用而索償的金額，均會<b>同時</b>於 (i) 中國內地及 (ii) 中國內地以外所適用的自付額中扣除。</p>											



<p><b>選擇病房類別的限制</b></p>	<p>如您在中國內地入住高於標準單人間的病房類別，我們會根據標準單人間的住院病房及膳食費用作為賠償上限。若醫院設有兩種或以上的標準單人間，我們會根據金額最低者作賠償。</p> <p>如您在中國內地以外入住高於您的計劃受保的病房類別（不論是自願或非自願升級），我們會調整有關保障額並只根據指定的百分比支付費用：</p> <ul style="list-style-type: none"> <li>• 如入住私家病房（而您的計劃受保的病房類別為半私家病房），我們會支付應支付保障的50%；</li> <li>• 如入住較私家病房更高的病房類別，例如套房、豪華病房或貴賓病房，我們只會支付應支付保障的25%。</li> </ul>
<p><b>保障地區範圍外的治療限制</b></p>	<ul style="list-style-type: none"> <li>• 在住院方面，我們會支付您於計劃保障地區範圍內入住受保病房之合資格醫療費用。</li> <li>• 如您於保障地區範圍外因發生意外而須住院、日間手術、治療、檢查及 / 或服務，我們將按照計劃的保障表所列明支付合資格的醫療開支及 / 或費用。</li> <li>• 如您非因意外所致而在保障地區範圍外住院、日間手術、治療、檢查及 / 或服務，我們將不支付任何保障。</li> <li>• 於「門診寶」下，任何在中國內地、香港及澳門以外地區所進行的診治、醫療治療及 / 或服務，以及任何由註冊醫生、註冊物理治療師或註冊職業治療師在中國內地、香港及澳門以外地區建議購買及 / 或租賃的耐用醫療設備，我們將不會支付任何保障。</li> </ul>
<p><b>合理及慣常收費</b></p>	<ul style="list-style-type: none"> <li>• 我們只會賠償被我們視為是「合理及慣常收費」的收費或開支，亦即是指有關收費必須屬醫療需要（詳見下方），並與於當地的慣常收費水平一致。</li> <li>• 我們會參考（但不限於）我們於各地所得之經驗，並組合任何可獲取的相關出版刊物或可獲取之資料，如當地政府、相關機構及認可醫學會發佈的收費表，並行使決定治療、醫療服務及供應品收費是否屬合理及慣常收費的權利。</li> <li>• 當任何收費並非合理及慣常時，我們或會於應支付之賠償上作出調整。</li> </ul>
<p><b>醫療需要</b></p>	<ul style="list-style-type: none"> <li>• 「醫療需要」是指住院、日間手術、治療、檢查及 / 或服務是符合病情的診斷及符合處理該等病情之常規治療。該住院、日間手術、治療、檢查及 / 或服務應符合被廣泛認可之醫療方法的標準，而並非純粹為方便受保人、其親屬或註冊醫生而提供的。</li> <li>• 於住院的情況下，以受保人的病徵或病情而言，有關日間手術、治療、檢查及 / 或服務在不住院的情況下是難以安全地進行的。</li> <li>• 就「門診寶」的耐用醫療設備而言，「醫療需要」則是指符合病情的診斷、符合處理該等病情之常規治療、符合被廣泛認可之醫療方法的標準及只供受保人使用，而並非純粹為方便受保人、其親屬、註冊醫生、註冊物理治療師及註冊職業治療師而提供的。</li> </ul>
<p><b>增值稅和商品及服務稅</b></p>	<p>合資格費用將包括就醫療服務產生的費用所收取或徵收的增值稅和商品及服務稅（如有）。</p>
<p><b>計劃終止</b></p>	<p>本計劃會於下列最早出現的情況下終止：</p> <ul style="list-style-type: none"> <li>• 當受保人身故；或</li> <li>• 當保費於保費到期日起計1個曆月內仍未繳付；或</li> <li>• 當本計劃為附加保障時，其所附之基本計劃期滿、已取消或退保；或</li> <li>• 當同一受保人於<b>高端醫療自由行計劃</b>下之所有生效及已終止計劃下（不論該等保單於何地簽發）累算已支付及應支付的所有保障（健康保障及身故保障除外）之賠償達到終身賠償保障限額；或</li> <li>• 當受保人提出之索償含任何虛假性質。</li> </ul> <p>如欲了解更多有關本計劃終止之詳情，請參閱相關保單條款。</p>

「門診寶」終止	當 <b>高端醫療自由行計劃</b> 終止，「門診寶」亦一併終止。
<b>專屬增值服務的詳細資料</b>	
<p>「智安排」 (預設指定索償人)</p>	<ul style="list-style-type: none"> <li>「智安排」為預設保單指示，而不是持久授權書或監護令，並非用以委任指定人士為您的授權人或監護人 / 受託監管人。若您已訂立持久授權書或委任監護人 / 受託監管人，則不可申請此服務。</li> <li>保單持有人及受保人必須為同一人。</li> <li>指定人士必須為您年滿18歲的家人，並且必須為您的配偶、父母、子女、兄弟姊妹、祖父母、孫兒女或任何我們認可的關係。</li> <li>您必須將此服務的指示或指示更改通知該指定人士。</li> <li>該指定人士申請理賠時，必須提供2位認可註冊醫生（其中1位必須為您的主診醫生）發出的醫療報告以確認您在精神上失去行為能力（以令我們滿意為準），以及我們可能要求的任何其他文件或證明。</li> <li>有關「智安排」的詳情，請<a href="#">按此</a>或掃描二維碼：</li> </ul> <div data-bbox="507 887 699 1077" data-label="Image"> </div>
<p>第三方服務</p>	<ul style="list-style-type: none"> <li>「醫護+」及專屬增值服務（「智安排」除外）由我們指定之第三方服務供應商提供，並非構成<b>高端醫療自由行計劃</b>的一部份。我們不會就任何第三方資料的準確性承擔責任。</li> <li>我們可不時全權酌情修訂服務之範圍（包括但不限於中國內地醫療綠通醫院名單、中國內地網絡醫療內公立醫院名單、私家醫院及醫療機構名單、非網絡醫療內醫療機構名單、海外就醫醫院名單及全球找藥藥物清單等）及服務供應商而毋須事先發出通知，亦可能全權酌情終止及 / 或暫停提供此等服務。</li> <li>我們並非服務的服務供應商。相關服務供應商並非我們的代理，反之亦然。我們對於其服務之質素及其供應並不作出任何的陳述、保證或承諾，亦不會承擔服務供應商所提供的服務所引致的任何責任或法律責任。在任何情況下，我們都不會就服務供應商在提供該服務時的作為或不作為而承擔任何責任或法律責任。</li> <li>有關各項專屬增值服務的使用條款及細則，請<a href="#">按此</a>或掃描二維碼了解詳情。您亦可向我們索取相關文件以作參考。</li> </ul> <div data-bbox="507 1709 699 1899" data-label="Image"> </div>

# 主要風險

## 我們的信貸風險如何影響您的保單？

計劃之保證現金價值（如適用）及保險權益會受我們的信貸風險所影響。假如我們宣佈無力償債，您可能損失保單的價值及其保障。

## 貨幣匯率風險如何影響您的權益金額？

外幣的匯率可能波動。因此，當您選擇將所發放的權益金額兌換至其他貨幣時，可能會蒙受顯著損失。此外，當您將權益金額兌換至其他貨幣時，將須受限於當時適用的貨幣兌換規定。您需為將您的權益金額兌換至其他貨幣的決定自行承擔責任。

## 通脹如何影響您的計劃之價值？

我們預期通脹將引致未來生活費用上升，意指您現時投保的保險計劃所提供的保障於將來不會有相同的購買力（即使該保險計劃提供遞增保障權益以抵銷通脹）。

## 假如沒有繳交保費，會有甚麼後果？

請您僅於打算繳付本計劃之全期保費的情況下，才投保本產品。假如您欠繳任何保費，我們可能終止您的保單，而您亦會喪失保單所提供的保障。

## 為何我們可能會調整您的保費？

我們有權於每個保單周年日檢討並相應劃一調整計劃下特定風險級別的保費率，但不會向任何個別客戶作出檢討和調整保費率。

保費率的調整將基於不同因素，如我們的索償及續保經驗、醫療費用通脹、預期未來醫療費用及任何適用之保障修訂。

## 為何我們可能會修訂您的保障？

我們有權於每次續保時修訂本計劃下的保障表與條款及細則，並於每次續保前30日以書面形式向您發出通知。修訂是為反映任何已知或預期的醫療慣例及索償經驗之轉變。修訂項目適用於本計劃下的所有保單，而保費將按我們釐定的保費率相應調整。

## 重要信息

### 自殺條款

假如受保人於保單生效日或任何復效日期（以較遲者為準）起計1年內自殺，不論當時神智正常或失常，身故保障將只限於退還已繳交的保費（不附利息），並扣除我們就本保單曾支付的任何金額及任何您未償還的欠款。

### 取消保單之權利

購買人壽保險計劃的客戶有權於冷靜期內取消保單，並可獲退回已扣除任何曾提取現金款項後之任何已繳付保費及保費徵費。只要保單未曾作出索償，客戶可於（1）保單或（2）有關通知書（以說明保單已經備妥及冷靜期的屆滿日）交付給客戶或其指定代表之日起計的21個曆日內，以較先者為準，以書面通知我們提出取消保單。該通知書必須由客戶簽署並由保誠保險有限公司於香港九龍尖沙咀廣東道21號海港城港威大廈保誠保險大樓8樓於冷靜期內直接收妥。

保費及保費徵費將以申請本保單時繳付保費及保費徵費之貨幣為單位退回。如繳付保費及保費徵費之貨幣與本計劃之保單貨幣不同，在本保單下退回之保費及保費徵費金額將按現行匯率兌換至繳付保費及保費徵費之貨幣支付，我們擁有絕對酌情權不時釐定有關匯率。冷靜期結束後，若客戶在保障期完結前取消保單，實際之現金價值（如適用）可能大幅少於您已繳付的保費總額。

## 與我們聯絡取得更多資料

如欲了解本計劃之詳情，請聯絡您的顧問或致電我們的客戶服務熱線2281 1333。

## 註

高端醫療自由行計劃及「門診寶」由保誠保險有限公司（「保誠」）承保。您可以選擇單獨投保本計劃，毋須同時投保其他類型的保險產品，除非該計劃只設附加保障選項，而必須附加於基本計劃。此小冊子不包含本計劃的完整條款及細則並只作參考之用，不能作為保誠與任何人士或團體所訂立之任何合約。您應仔細閱讀此小冊子載列的風險披露事項及主要不保範圍（如有）。如欲了解更多有關本計劃之其他詳情、完整條款及細則，請向保誠索取保單樣本以作參考。

保誠有權根據保單持有人及／或受保人在投保時所提供的資料接受或拒絕任何申請。

繳付保費之劃線支票抬頭請註明「保誠保險有限公司」。

此小冊子僅旨在香港派發，並不能詮釋為保誠在香港境外提供、出售或遊說購買任何保險產品。如在香港境外之任何司法管轄區的法律下提供或出售任何保險產品屬於違法，保誠不會在該司法管轄區提供或出售該保險產品。



保誠保險有限公司

(保誠集團成員)

香港九龍尖沙咀廣東道21號

海港城港威大廈

保誠保險大樓8樓

客戶服務熱線：2281 1333

公司網頁

[www.prudential.com.hk](http://www.prudential.com.hk)